

Preskripcia liekov a ortopedicko- protetických pomôcok ortopedickými ambulanciami

Pracovné stretnutie Sekcie ambulantných ortopédov SOTS (SAO)

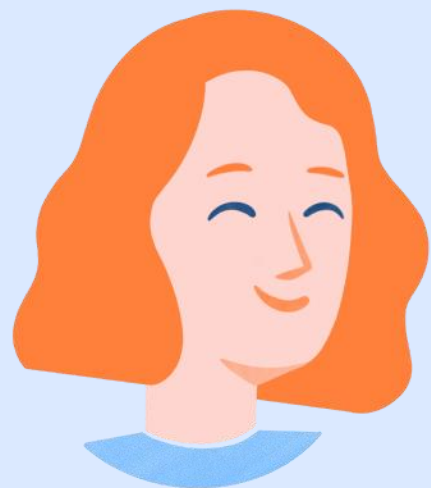
Mgr. Ing. Roman Mužik, PhD, MSc.

Obsah:

1. Návštevy pacientov na ortopedických ambulanciách

2. Preskripcia liekov na ortopedických ambulanciách

3. Predpis ortopedicko-protetických pomôcok



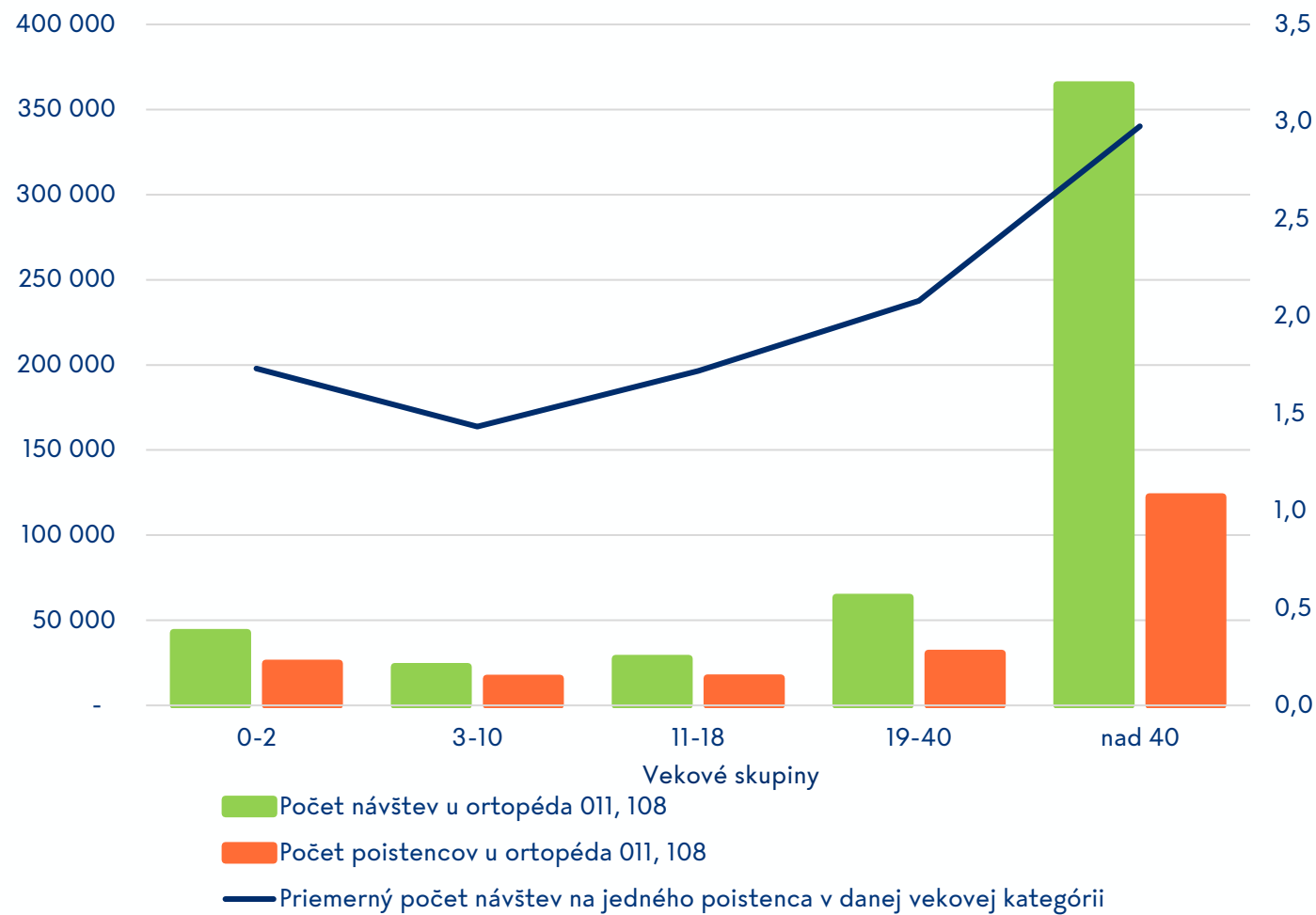
Návštevy pacientov na ortopedických ambulanciách

Ortopedické ambulancie

Prehľad za rok 2022

- + Počet ortopedických (011, 108) ambulancií, ktoré ošetrili aspoň 1 poistenca DZP: **326**
- + Počet ambulancií ošetrujúcich deti do 10 rokov: **280**
- + Počet ošetrovaných poistencov DZP na ortopedických ambulanciách: **209 291** (12,7 % z kmeňa DZP)
- + Počet návštev ortopedických ambulancií poistencami DZP: **520 560**
- + Priemerný počet návštev za rok na poistenca: **2,5**

Návštevy na ortopedických ambulanciách v roku 2022 (kmeň DZP) podľa veku poistenca



Ortopedické ambulancie

Prehľad za rok 2022

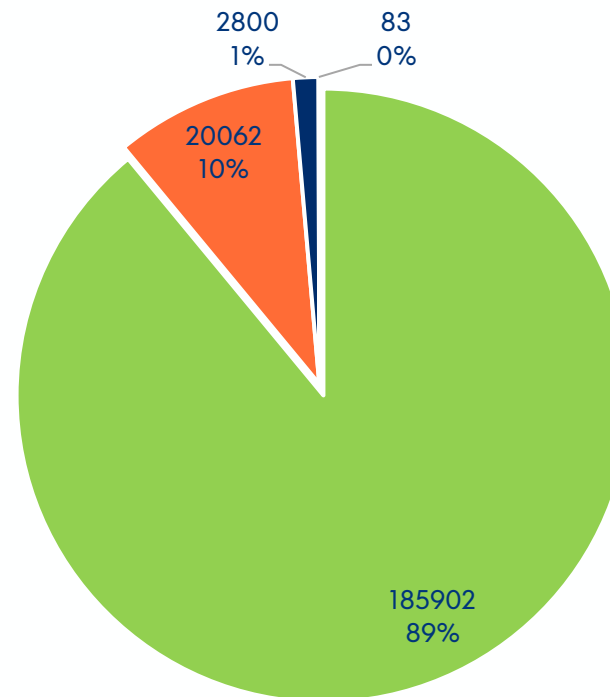
+ Priemerný počet návštev na ambulanciu:

- za rok: **1 597**
- za mesiac: **133**

+ Jednu ortopedickú ambulanciu v roku 2022 navštívilo 185 902 poistencov.

+ Dve ortopedické ambulancie navštívilo niečo vyše 20 000 poistencov a tri a viac ortopedických ambulancií navštívilo o niečo viac ako 2 800 poistencov.

Počet ortopedických ambulancií, ktoré poistenci navštívili v roku 2022

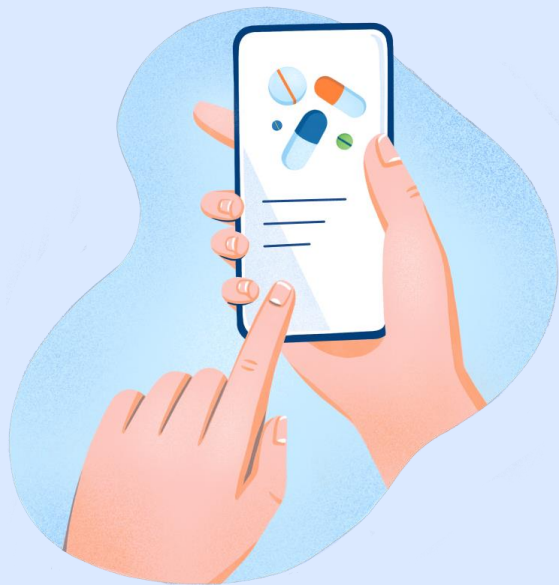


■ 1 ortopedická AMB

■ 2 ortopedické AMB

■ 3 ortopedické AMB

■ 4 a viac ortopedických AMB



Preskripcia liekov na ortopedických ambulanciách

Metodika

Analyzujeme predpisy v roku **2023**.

Odbornosť na predpise je 011 – ortopédia, pričom figuruje ako **odosielajúca alebo odporúčajúca** odbornosť.

Preskripciu liekov analyzujeme z pohľadu:

- + Predpisovaných ATC skupín
- + Predpisovania pri konkrétnych diagnózach
- + Predpisovania konkrétnymi ambulanciami
- + Vyzdvihovania si liekov pacientmi

Celkový počet
analyzovaných
predpisov:

240 593

Preskripcia podľa diagnóz

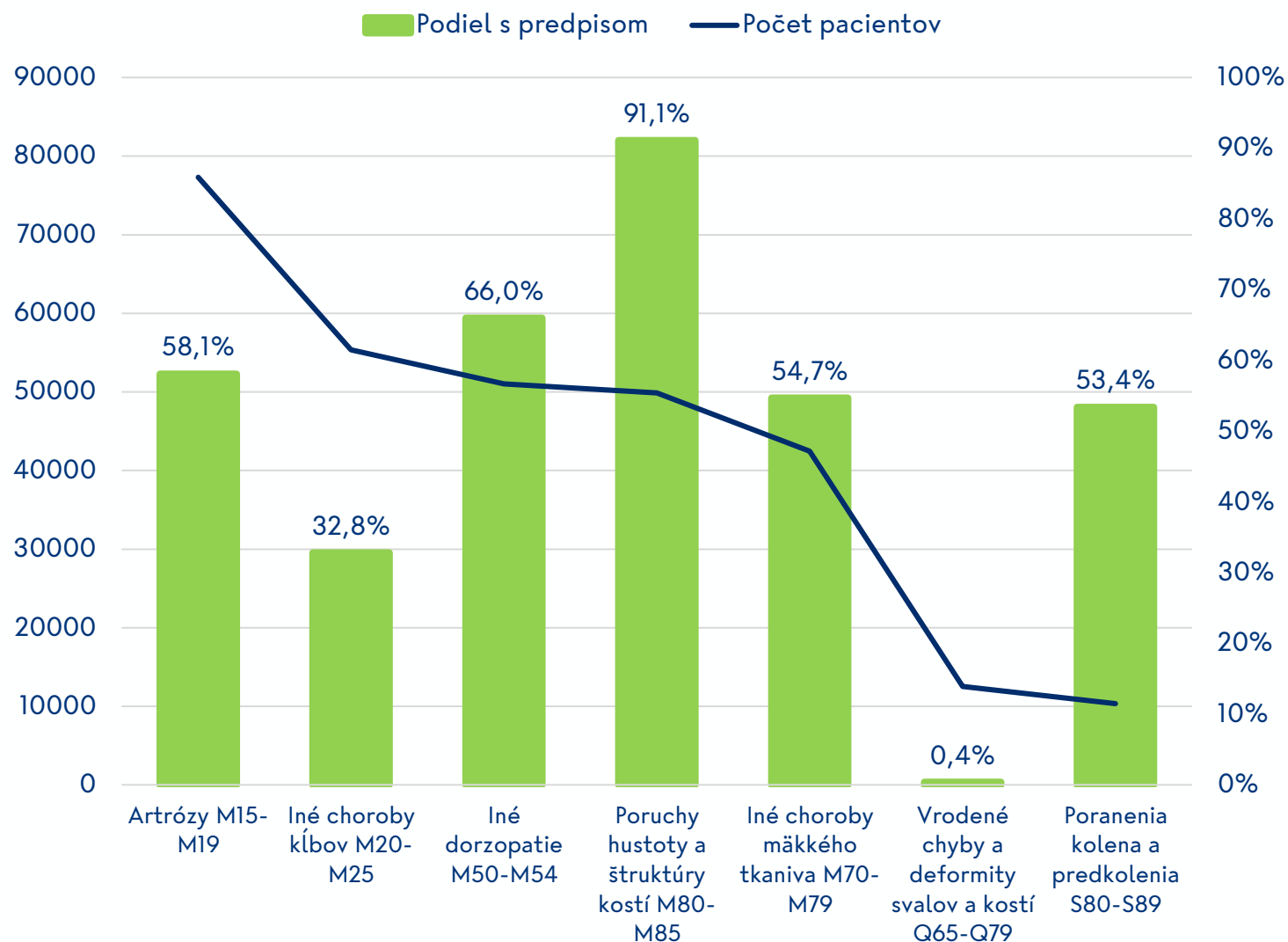
Vyhodnocujeme skupiny diagnóz s viac ako 10 000 pacientmi.

Najväčšia skupina pacientov je s diagnózou M15-M19 - Artrózy - viac ako 77 000 pacientov.

Podiel pacientov s predpisom lieku je najvyšší pri poruchách štruktúry a hustoty kostí - 91,1 %.

Naopak, najnižší je pri vrodených chybách a deformitách svalov a kostí - 0,4 %.

Podiel pacientov s predpisom lieku na ortopedickej ambulancii podľa diagnózy



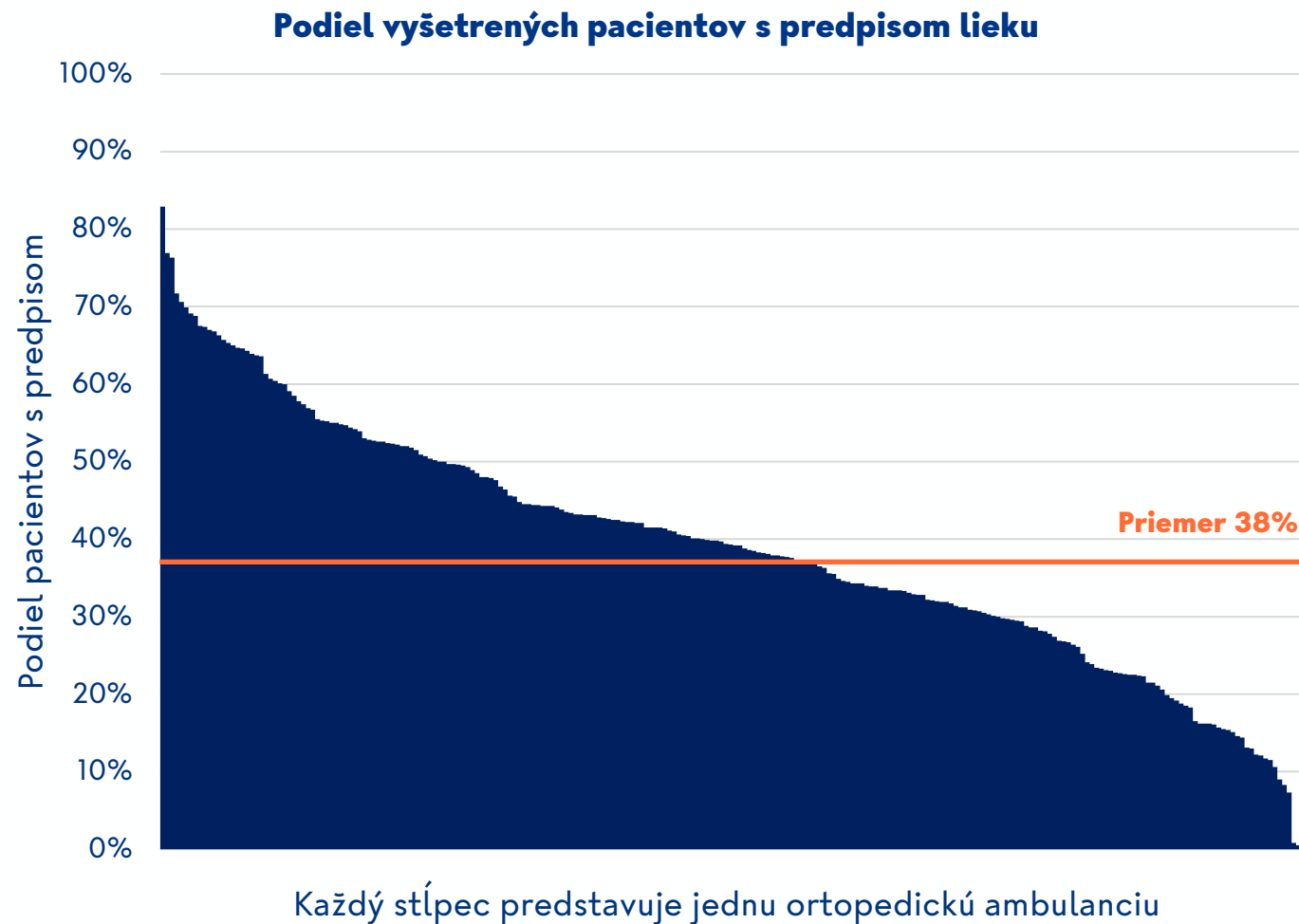
Preskripcia na jednotlivých ambulanciách

Pre každú ambulanciu sme vyhodnotili podiel pacientov s výkonom 60, 62 alebo 63, ktorým bol predpísaný liek.

Priemerne 38 % pacientov má predpis lieku ortopedickou ambulanciou.

Medzi jednotlivými ambulanciami je však výrazná variabilita.

Časť ambulancií predpisuje lieky pri viac ako 60 % návštev, naopak časť pri menej ako 20 %.

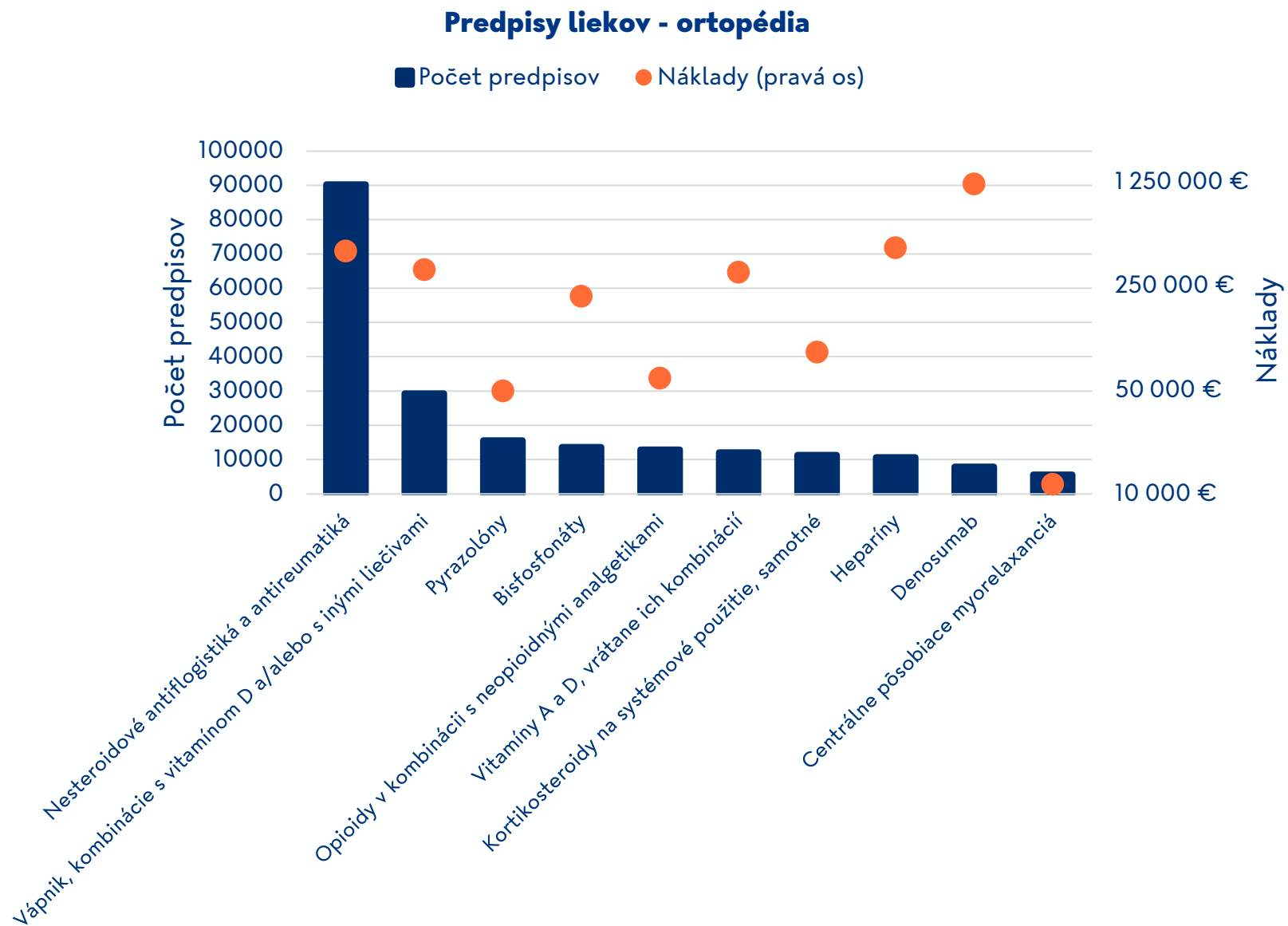


Preskripcia podľa ATC skupín (5 miestna ATC)

Najčastejšie predpisované sú lieky zo skupiny nesteroidných antiflogistík a antireumatík – predpísané ich má 28 % vyšetrených poistencov.

V tejto skupine sa dá predpokladať aj významný objem voľnopredajných liekov, ktoré sa v našich databázach nenachádzajú.

Po stránke nákladov však najväčšiu skupinu tvorí Denosumab s nákladom 1,2 mil. €



Nevyzdvihovanie liekov z lekárne

Z celkového počtu 240 593 predpisov bolo 5 % (11 919) nevyzdvihnutých.

Pri pohľade na jednotlivé 5 miestne ATC skupiny bolo nevyzdvihovanie liekov podobné vo všetkých najčastejších skupinách.

Častejšie boli nevyberané predpisy vápnika (8,3 %).

ATC skupina (5 miest)	Počet predpisov	Počet nevybratých	Podiel nevybratých
Nesteroidové antiflogistiká a antireumatiká	95 392	5 129	5,4 %
Vápnik, kombinácie s vitamínom D a/alebo s inými liečivami	31 933	2 659	8,3 %
Pyrazolóny	16 369	790	4,8 %
Bisfosfonáty	14 295	684	4,8 %
Opioidy v kombinácii s neopioidnými analgetikami	13 453	597	4,4 %
Vitamíny A a D vrátane ich kombinácií	12 426	342	2,8 %
Kortikosteroidy na systémové použitie, samotné	11 635	339	2,9 %
Heparíny	11 039	368	3,3 %
Denosumab	7 950	53	0,7 %
Centrálne pôsobiace myorelaxanciá	5 893	314	5,3 %
Lokálne anestetiká	2 570	47	1,8 %
Horčík	2 012	96	4,8 %
Iné opioidy	1 774	50	2,8 %

Opioidné analgetiká

- + Sú lieky z ATC skupiny N02A.
- + Majú silné analgetické účinky, ale pri ich dlhodobom užívaní vzniká riziko závislosti.
- + Z toho dôvodu by ich užívanie malo byť časovo obmedzené, ak je to u pacienta možné.
- + Analyzovali sme, či pacienti s ich predpisom na ortopedickej ambulancii neužívajú tieto lieky dlhodobo.



Dlhodobé užívanie opioidných analgetík - ortopédia

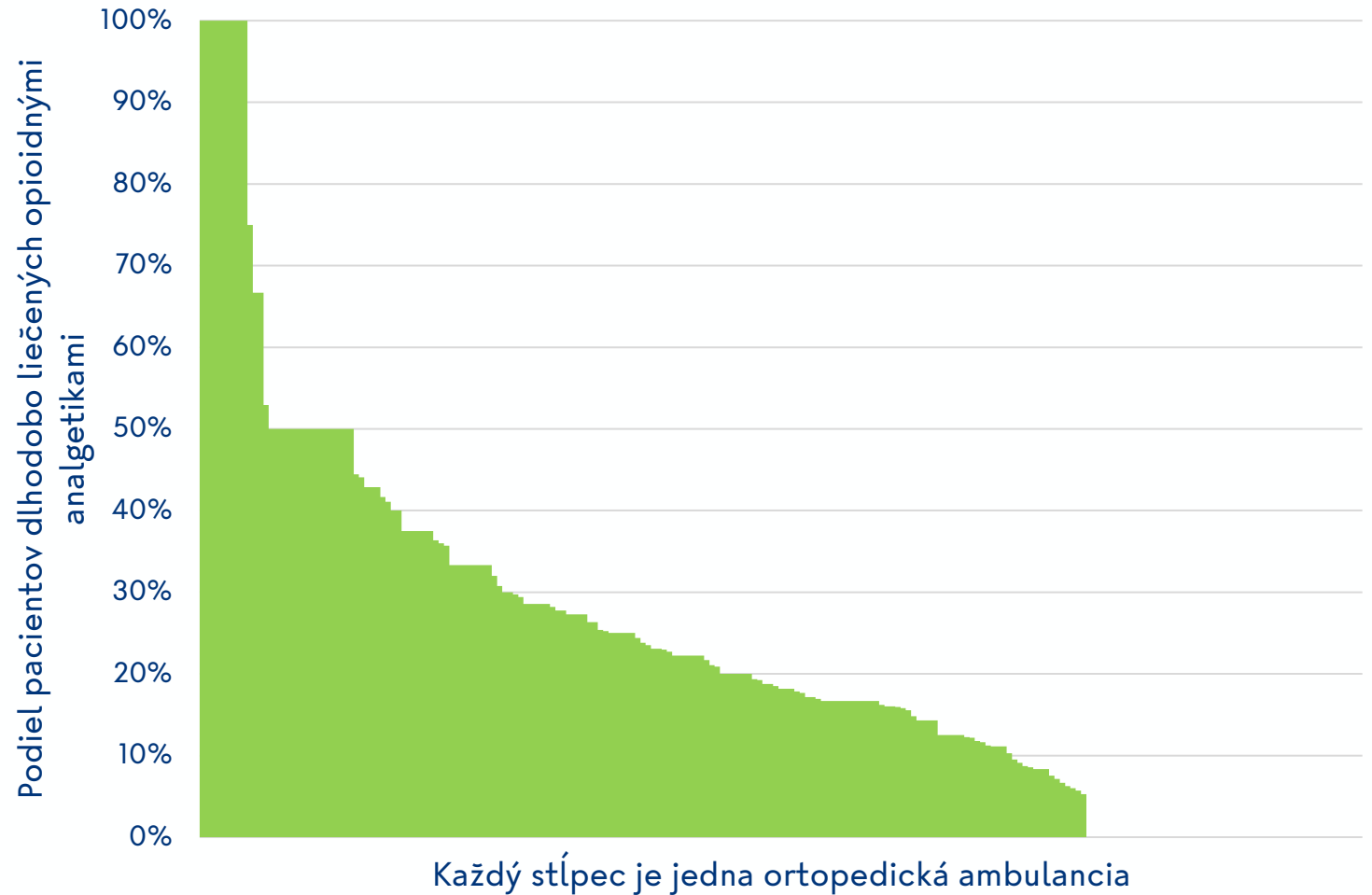
U všetkých pacientov s predpisom opioidných analgetík na ortopedickej ambulancii sme vyhodnotili, ako dlho a v akej dávke užívajú tieto lieky.

Ako hranicu dlhodobého užívania sme zvolili 180 dní pri dávke viac ako 0,5 Štandardnej Dávky Lieku (ŠDL) denne (napr. 150 mg tramadolu denne).

Priemerný ročný počet pacientov s predpisom opioidných analgetík na ambulanciu je 18.

19,8 % z nich je dlhodobo liečených.

Dlhodobá liečba opioidnými analgetikami - ortopédia





Predpis ortopedických pomôcok

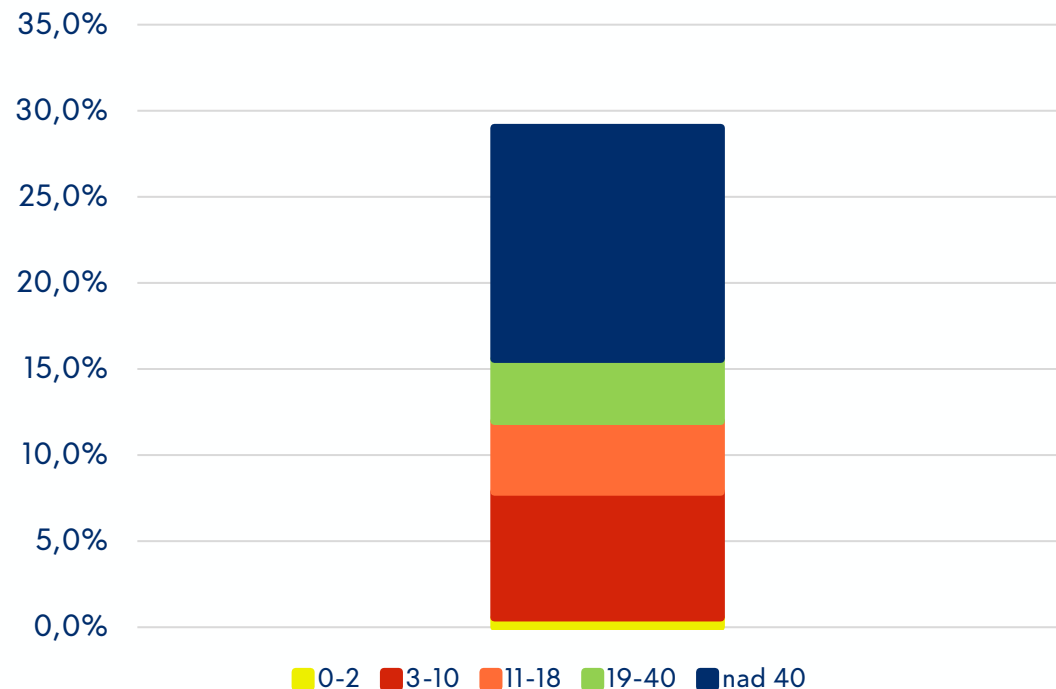
Vybrané ortopedicko-protetické pomôcky

29 % (60 731) poistencov, ktorí navštívili v roku 2022 ortopedickú ambulanciu, malo predpísanú vybranú ortopedicko-protetickú pomôcku.

Najväčšie zastúpenie majú **dospelí nad 40 rokov** a **deti 3-10 rokov**.

Týmto 60 731 poistencom bolo predpísaných **67 190 pomôcok**.

Podiel poistencov s predpísanou pomôckou v kmeni ortopédov podľa veku

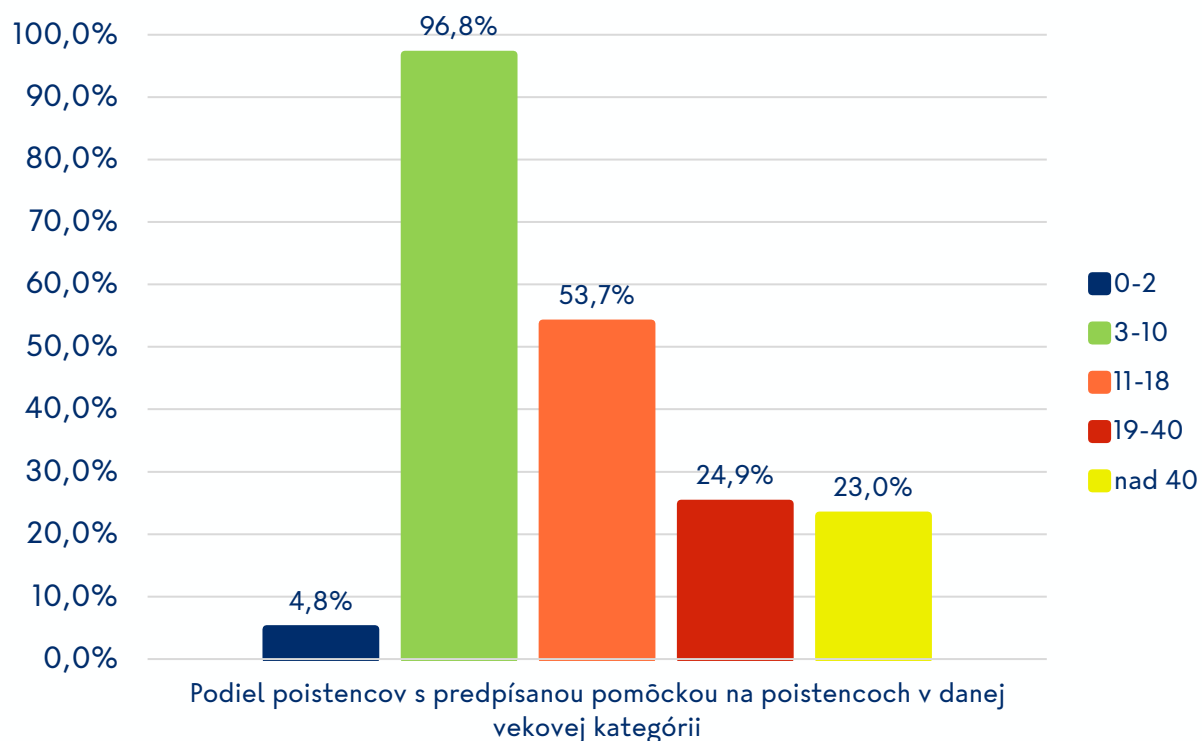


Individuálne: Obuv (I01), Vložky (I02), Ortézy ruky (I03), nohy (I04), trupy (I05), Protézy (I06, I07)

Sériové: Vložky (J02), Ortézy ruky (J06), nohy (J04), trupy (J05)

Vybrané ortopedicko-protetické pomôcky

Podiel poistencov s predpísanou pomôckou v danej vekovej kategórii

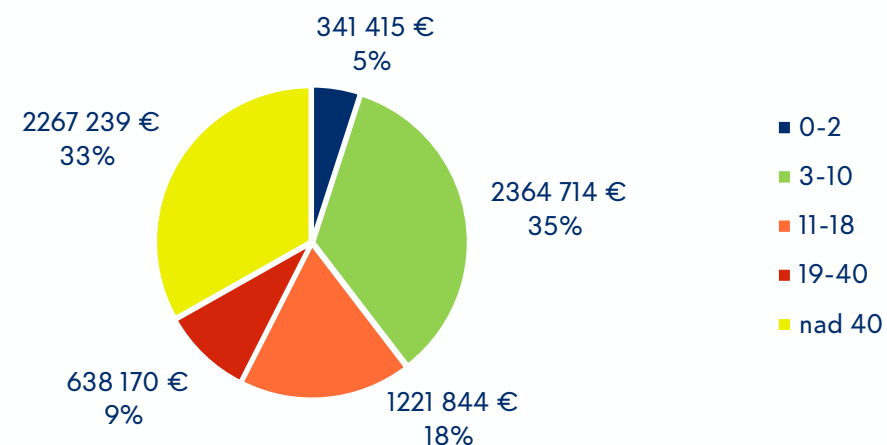


Z pohľadu danej vekovej kategórie **3-10 ročné deti** navštevujú ortopéda hlavne kvôli pomôckam (96,8 %), veľké zastúpenie je aj v skupine **11-18 rokov** (53,7 %).

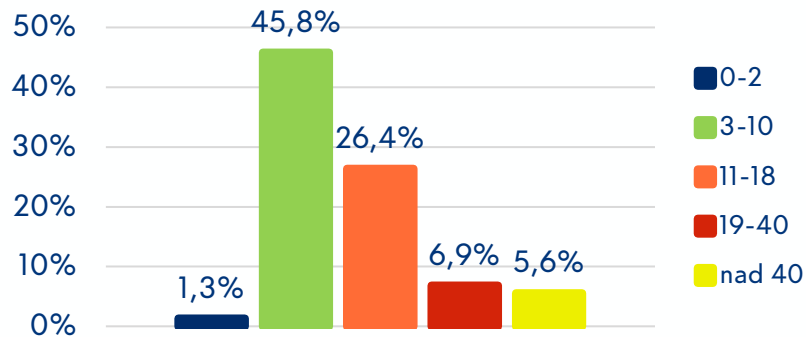
Priemerný počet predpísaných pomôcok na pacienta je **1,1**.

Celkové náklady v roku 2022, ktoré sú tvorené ambulantnou ortopédiou z pohľadu vykazujúcej a odosielajúcej pozície sú **26 194 958 €**, z toho na vybrané pomôcky **6 833 382 €**.

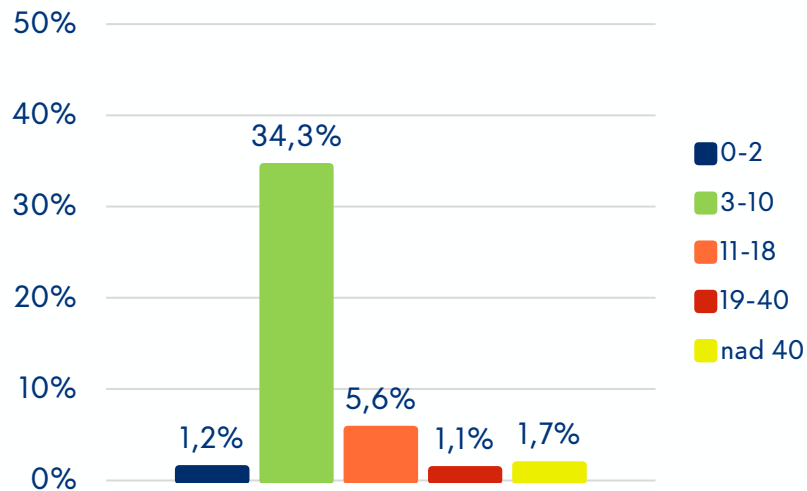
Náklady na vybrané ortopedicko-protetické pomôcky podľa vekovej skupiny



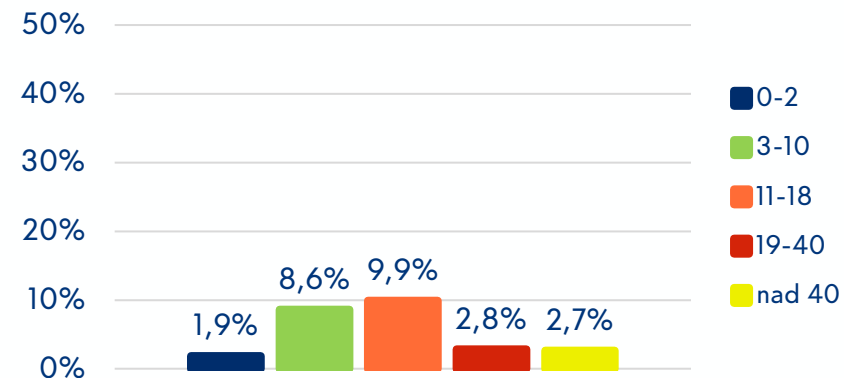
Podiel poistencov s predpísanou individuálnou vložkou v danej vekovej kategórii



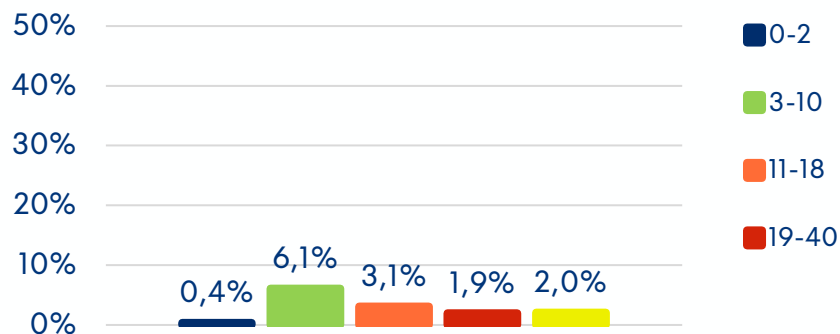
Podiel poistencov s predpísanou obuvou v danej vekovej kategórii



Podiel poistencov s predpísanou individuálnou ortézou v danej vekovej kategórii

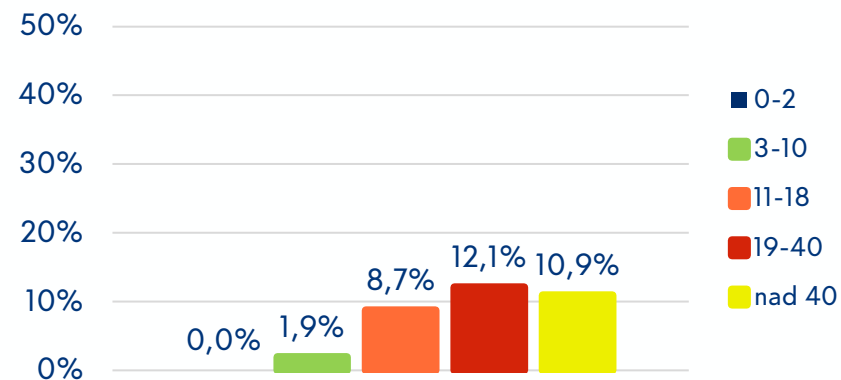


Podiel poistencov s predpísanou sériovou vložkou v danej vekovej kategórii



Celkové náklady na obuv v roku 2022 predstavovali **2 229 858 €**, čo predstavuje 35 % z celkových nákladov na vybrané ortopedicko-protetické pomôcky tvorených ambulantnou ortopédiou.

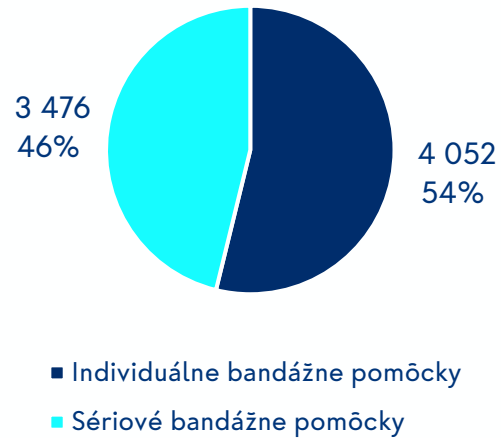
Podiel poistencov s predpísanou sériovou ortézou v danej vekovej kategórii



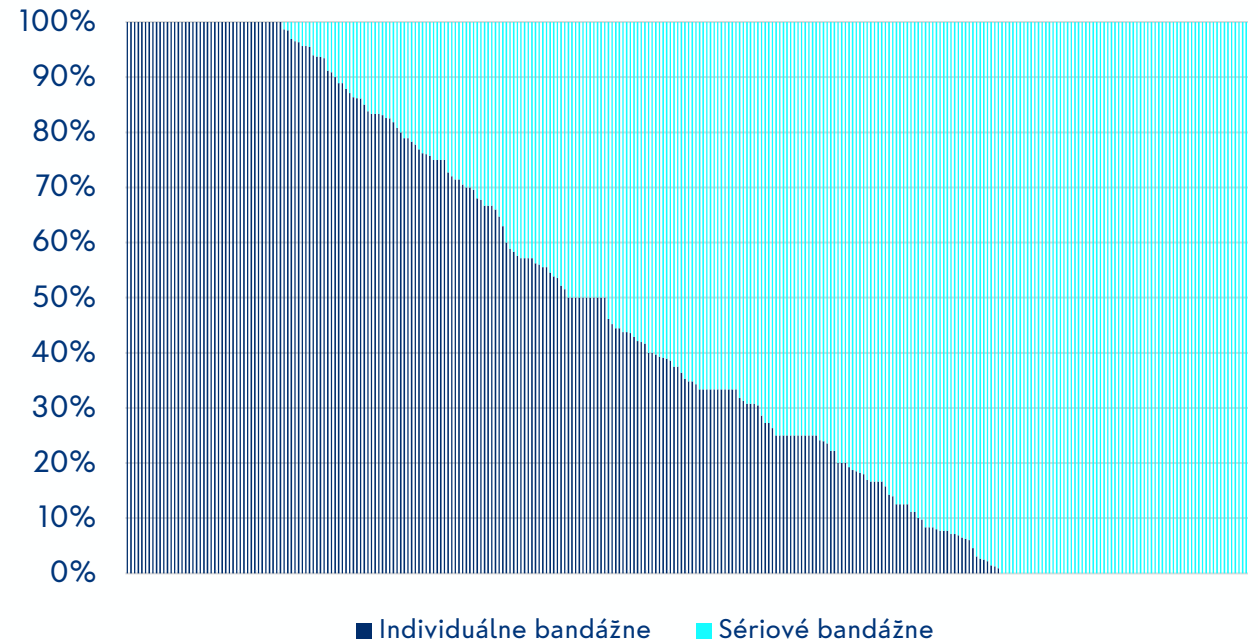
Sériové bandáže a individuálne bandáže ortézy v roku 2022

	Individuálne bandážne pomôcky	Sériové bandážne pomôcky	Spolu	Podiel individuálne	Podiel sériové
Počet pomôcok	4 052	3 476	7 528	54%	46%
Celkové náklady	323 636	83 437	407 073	80%	20%

Bandážne pomôcky



Variabilita bandážnych pomôcok medzi ambulanciami



Najčastejšie pomôcky

indikované ortopedickou ambulanciou

Pomôcky	Celkový náklad	Počet poistencov	Počet pomôcok
I - Individuálne vyhotovované ortopedicko-protetické pomôcky a príslušenstvo k nim	6 288 838,09 €	36 062	41 959
J11 - Individuálne vyhotovované ortopedicko-protetické pomôcky a príslušenstvo k nim (látky invazívne aplikované)	2 218 825,34 €	28 079	42 808
J - Hromadne vyrábané ortopedicko-protetické pomôcky a príslušenstvo k nim (okrem J11)	552 532,72 €	24 285	25 683
K - Rehabilitačné a kompenzačné pomôcky	221 386,90 €	12 134	12 541
G - Zdravotné pančuchy, pančuchové nohavice, návleky a iné pomôcky pre kompresívnu liečbu	23 452,37 €	1 365	1 417

Najčastejšie pomôcky

indikované ortopedickou ambulanciou

I - Individuálne vyhotovované ortopedicko-protetické pomôcky a príslušenstvo k nim	Počet pomôcok	Podiel z celkového počtu pomôcok v skupine	Počet poistencov	Podiel z poistencov v skupine	Celkový náklad
Vložky pre pacientov do 18 rokov	14 582	35%	13 273	37%	1 061 704,2 €
Vložky ortopedické pre pacientov nad 18 rokov veku	6 821	16%	6 290	17%	262 375,9 €
Obuv ortopedická jednoduchá	7 004	17%	5 678	16%	1 491 457,3 €
Obuv ortopedická zložitá	2 804	7%	2 335	6%	682 997,1 €
Ortézy dolných končatín nebandážneho typu liečebné	3 873	9%	2 270	6%	1 092 901,5 €
Ortézy trupu, krčnej chrbtice a hlavy bandážneho t	1 913	5%	1 858	5%	157 310,7 €
Ortézy dolných končatín bandážneho typu liečebné	1 365	3%	1 125	3%	118 880,2 €
Ortézy trupu, krčnej chrbtice a hlavy nebandážneho	1 178	3%	1 122	3%	699 016,0 €
Úpravy ortopedických vložiek	554	1%	495	1%	5 338,9 €
Ortézy horných končatín bandážneho typu liečebné	533	1%	481	1%	25 834,0 €
Ortézy horných končatín nebandážneho typu liečebné	289	1%	271	1%	52 573,0 €
Ortézy dolných končatín nebandážneho typu kompenza	248	1%	179	0%	128 028,4 €
Ortézy dolných končatín bandážneho typu kompenzačn	183	0%	145	0%	14 621,2 €
Obuv ortopedická veľmi zložitá	136	0%	113	0%	45 543,6 €
Úpravy ortopedickej obuvi	66	0%	63	0%	6 205,9 €

Najčastejšie pomôcky

indikované ortopedickou ambulanciou

J11 - Individuálne vyhotovované ortopedicko-protetické pomôcky a príslušenstvo k nim (látky invazívne aplikované)	Počet pomôcok	Podiel z celkového počtu pomôcok v skupine	Počet poistencov	Podiel z poistencov v skupine	Celkový náklad
Látky invazívne aplikované intraartikulárne - liečebná kúra jedna injekcia za 6 mesiacov - pre veľké kĺby	30 726	72%	20 912	75%	1 645 896,3 €
Látky invazívne aplikované intraartikulárne liečebná kúra 3 injekcie za 6 mesiacov - pre veľké kĺby	7 136	17%	3 981	14%	231 191,9 €
Látky invazívne aplikované intraartikulárne - pre malé kĺby	3 292	8%	2 070	7%	179 929,8 €
Látky invazívne aplikované intraartikulárne - liečebná kúra na 12 mesiacov - pre veľké kĺby	1 654	4%	1 116	4%	161 807,4 €

Najčastejšie pomôcky

indikované ortopedickou ambulanciou

J - Hromadne vyrábané ortopedicko-protetické pomôcky a príslušenstvo k nim (okrem J11)	Počet pomôcok	Podiel z celkového počtu pomôcok v skupine	Počet poistencov	Podiel z poistencov v skupine	Celkový náklad
Vložky ortopedické korekčné, absorbčné	4 879	19%	4 609	19%	22 344,1 €
Pásky bedrové textilné pružné vystužené	4 325	17%	4 177	17%	106 246,6 €
Ortézy kolenného kĺbu s bočnou výstužou, dlahami s kĺbom, návleky zložité	1 568	6%	1 474	6%	114 708,3 €
ortézy zápästia a ruky s výstužou	1 527	6%	1 440	6%	19 005,1 €
Ortézy kolenného kĺbu bez výstuže, návleky - zložitejšie	1 504	6%	1 377	6%	25 547,4 €
Ortézy kolenného kĺbu s bočnou výstužou, dlahami s kĺbom, návleky jednoduché	1 249	5%	1 115	4%	38 782,2 €
Ortézy členka s výstužou, návleky	1 032	4%	988	4%	17 710,9 €
Ortézy lakťa s výstužou	1 021	4%	960	4%	14 173,9 €
Ortézy pleca	769	3%	756	3%	17 162,4 €
Epikondylické pásky	703	3%	673	3%	3 678,9 €
napomínacie bandáže	669	3%	658	3%	4 657,6 €
Ortézy kolenného kĺbu na stabilizáciu pately	627	2%	575	2%	9 724,4 €
Pásky bedrové neoprénové vystužené	597	2%	572	2%	13 348,4 €
Ortézy kolenného kĺbu s aretáciou pohybu, dlhé II	538	2%	528	2%	57 653,7 €
ortézy krčnej chrbtice nevystužené mäkké	508	2%	501	2%	2 676,0 €

Najčastejšie pomôcky

indikované ortopedickou ambulanciou

G - Zdravotné pančuchy, pančuchové nohavice, návleky a iné pomôcky pre kompresívnu liečbu	Počet pomôcok	Podiel z celkového počtu pomôcok v skupine	Počet poistencov	Podiel z poistencov v skupine	Celkový náklad
KOMPRESNÁ TRIEDA II.stupeň - špeciálne	947	67%	925	68%	17 783,9 €
KOMPRESNÁ TRIEDA II. stupeň	470	33%	440	32%	5 668,5 €

K - Rehabilitačné a kompenzačné pomôcky	Počet pomôcok	Podiel z celkového počtu pomôcok v skupine	Počet poistencov	Podiel z poistencov v skupine	Celkový náklad
Barly predlaktkové pre dospelých	3 642	29%	3 477	29%	41 043,6 €
Barly podpazušné pre dospelých	2 612	21%	2 524	21%	30 536,6 €
Podložky antidekubitné hlavy a krku - s tvarovou pamäťou	2 285	18%	2 236	18%	66 870,2 €
Zvyšovače WC, podstavce a sedadlá toaletné	1 033	8%	1 018	8%	30 395,8 €
Barly podpazušné pre dospelých - stredná	775	6%	747	6%	8 625,2 €

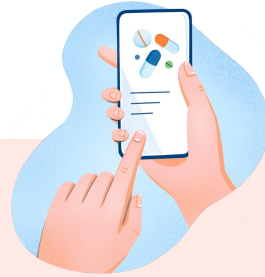
Závery



V roku 2022 bolo **ošetrených 12,7 % poistencov** DZP (209 291) na **326** ortopedických ambulanciách.

Priemerný počet návštev na ortopedickej ambulancii bol **2,5**.

Najčastejšie vykazovanou diagnózou sú **artrózy**.



V priemere **38 % pacientov**, ktorí navštívia ortopedickú ambulanciu, odíde s **predpisom** nejakého **lieku**.

Najčastejšie predpisovanými liekmi sú lieky zo skupiny **nesteroidných antiflogistík** a **antireumatík**.

Z celkového počtu predpisov (240 593) bolo **5 %** predpisov **nevyzdvihnutých**.



Takmer **30 % poistencov**, ktorí v roku 2022 navštívili ortopedickú ambulanciu, **malo predpísanú** vybranú **ortopedicko-protetickú pomôcku**.

97% detí vo veku od 3 do 10 rokov, odišlo z ambulancie **s predpisom ortopedickej pomôcky**.

Celkové náklady v roku 2022 tvorené ambulatnou ortopédiou činili **26 194 958 €**.

